



Centralna Komisja Egzaminacyjna

Arkusz zawiera informacje prawnie chronione do momentu rozpoczęcia egzaminu.

Układ graficzny © CKE 2010

### WPISUJE ZDAJĄCY

KOD

--	--	--

PESEL

--	--	--	--	--	--	--	--	--	--	--	--

*Miejsce  
na naklejkę  
z kodem*

## EGZAMIN MATURALNY Z GEOGRAFII

### POZIOM ROZSZERZONY

**CZERWIEC 2011**

#### Instrukcja dla zdającego

1. Sprawdź, czy arkusz egzaminacyjny zawiera 21 stron (zadania 1 – 36) oraz barwną mapę. Ewentualny brak zgłoś przewodniczącemu zespołu nadzorującego egzamin.
2. Odpowiedzi zapisz w miejscu na to przeznaczonym przy każdym zadaniu.
3. Pisz czytelnie. Używaj długopisu/pióra tylko z czarnym tuszem/atramentem.
4. Nie używaj korektora, a błędne zapisy wyraźnie przekreśl.
5. Pamiętaj, że zapisy w brudnopisie nie będą oceniane.
6. Podczas egzaminu możesz korzystać z linijki, lupy i kalkulatora.
7. Barwną mapę możesz oderwać, ale po zakończeniu pracy włóż ją do arkusza egzaminacyjnego.
8. Na karcie odpowiedzi wpisz swój numer PESEL i przyklej naklejkę z kodem.
9. Nie wpisuj żadnych znaków w części przeznaczonej dla egzaminatora.

**Czas pracy:  
150 minut**

**Liczba punktów  
do uzyskania: 60**



MGE-R1\_1P-113

**Zadania 1.–7. wykonaj na podstawie załączonej barwnej mapy fragmentu Podhala i Tatrzańskiego Parku Narodowego.**

**Zadanie 1. (1 pkt)**

**Na podstawie mapy rozpoznaj opisane miejscowości i podaj ich nazwy.**

Miejscowość z zabytkowym drewnianym kościołem, w której większość zabudowy jest położona wzdłuż drogi krajowej i drogi wojewódzkiej.

.....

Miejscowość położona między rzeką Białką a drogą krajową. Atrakcją turystyczną tej miejscowości jest zabytkowa zagroda z II połowy XIX wieku.

.....

Miejscowość z licznymi narciarskimi wyciągami krzeselkowymi i orczykowymi położonymi na północno-wschodnich stokach wzniesień, których wysokość nie przekracza 1000 m n.p.m.

.....

**Zadanie 2. (1 pkt)**

W polach mapy CD6 i CD7 zaznaczono trasę żółtego szlaku rowerowego.

**Wymień dwie charakterystyczne cechy podanej trasy świadczące o jej atrakcyjności turystycznej.**

1. ....

2. ....

**Zadanie 3. (1 pkt)**

Na obszarze przedstawionym na mapie zlokalizowano wiele wyciągów narciarskich.

**Przedstaw przykłady dwóch problemów społecznych lub ekonomicznych, które może napotkać inwestor budujący i eksploatujący nową trasę narciarską na przedstawionym na mapie obszarze.**

1. ....

.....

2. ....

.....

**Zadanie 4. (1 pkt)**

Z Rusińskiego Wierchu (E3) zmierzono azymuty w kierunku czterech szczytów:

- A. Kotelnica (C1)
- B. Wierchowina (G2)
- C. Wysoki Wierch (E5)
- D. Zgorzelisko (D6)

**Zapisz literę, którą oznaczono obiekt o największej wartości zmierzonego azymutu.**

Litera .....

**Zadanie 5. (1 pkt)**

Współrzędne geograficzne miejsca, w którym znajduje się turysta, wynoszą 49°21'N, 20°06'E.  
**Odczytaj z mapy i podaj dwie cechy charakteryzujące to miejsce.**

1. ....
2. ....

**Zadanie 6. (2 pkt)**

**Oblicz średni spadek Zawierszańskiego Potoku od źródła (F6) do ujścia do rzeki Białki (G5), wiedząc że długość potoku na mapie wynosi 6 cm, a jego ujście znajduje się na wysokości 790 m n.p.m. Wynik podaj w ‰. Zapisz obliczenia.**

Obliczenia

Spadek potoku ..... ‰

**Zadanie 7. (2 pkt)**

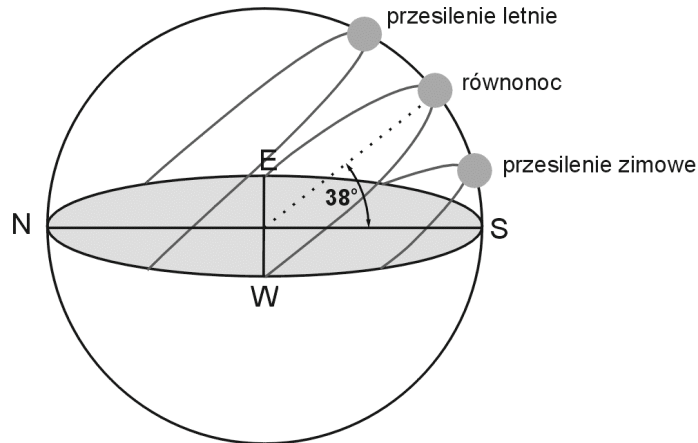
**Oblicz temperaturę powietrza na szczycie Cyrhla n. Białką (F6), wiedząc że w Brzegach na wysokości schroniska PTSM (F5) temperatura powietrza wynosi 17,0 °C. Przyjmij gradient 0,6 °C/100 m. Podaj wynik z przybliżeniem do jednego miejsca po przecinku. Zapisz obliczenia.**

Obliczenia

Temperatura powietrza ..... °C

**Zadanie 8. (2 pkt)**

Na rysunku przedstawiono drogę Słońca po sklepieniu niebieskim w różnych porach roku.



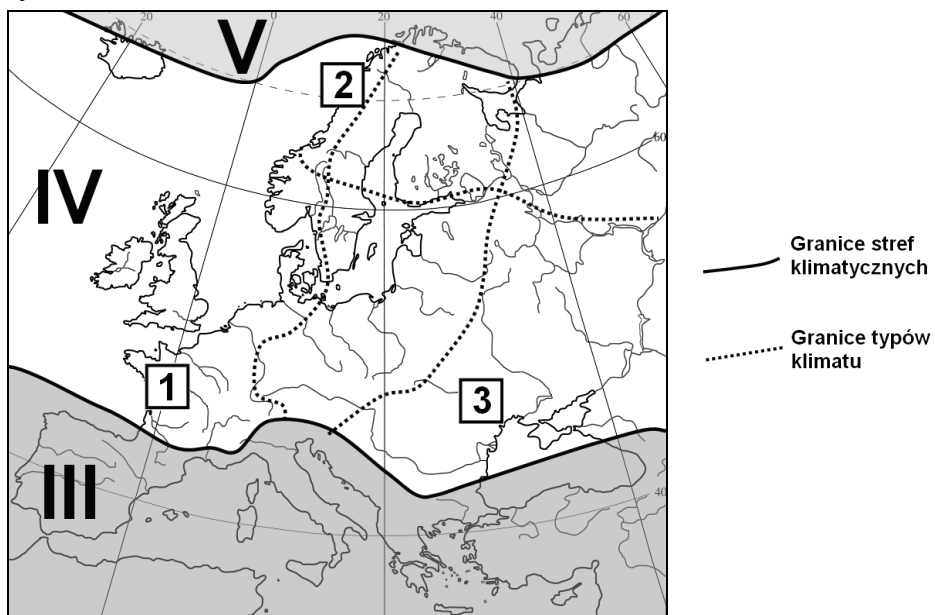
Podaj szerokość geograficzną, z której obserwowano przedstawione na rysunku drogi Słońca, oraz wysokość górowania Słońca w dniu przesilenia letniego. Zapisz obliczenia. Obliczenia

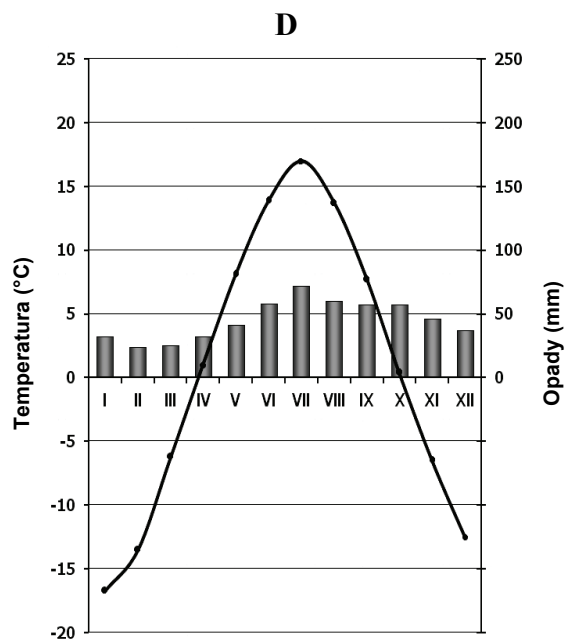
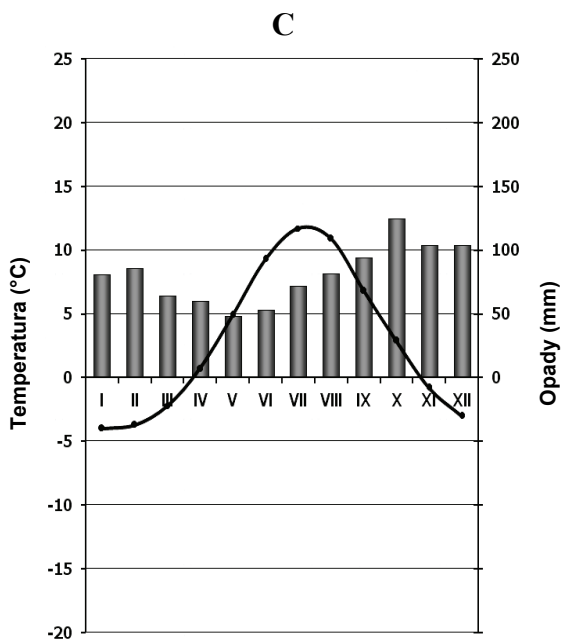
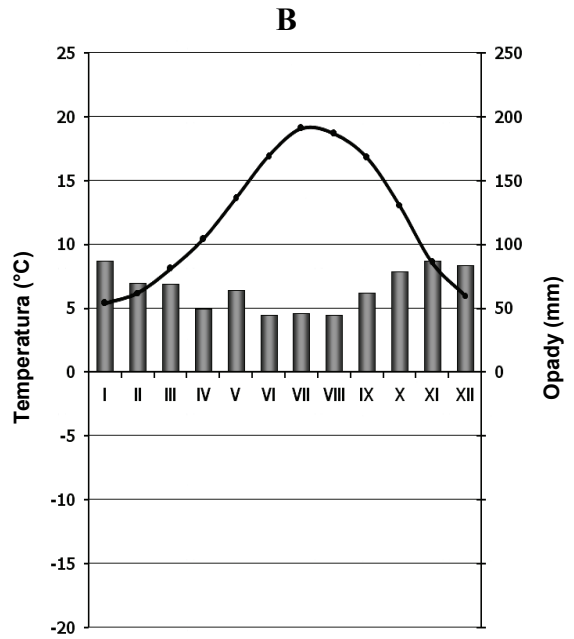
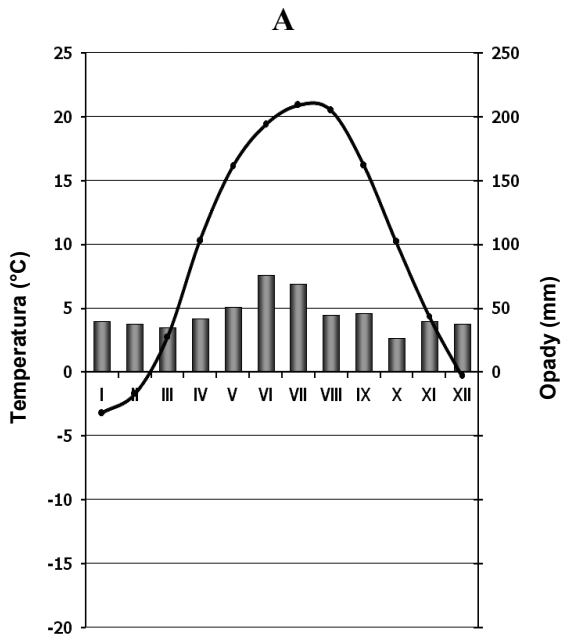
Szerokość geograficzna .....

Wysokość górowania Słońca w dniu przesilenia letniego .....

**Zadanie 9. (2 pkt)**

Na mapie zaznaczono granice stref klimatycznych oraz typów klimatów w strefie klimatów umiarkowanych, a na wykresach dane klimatyczne charakterystyczne dla czterech typów klimatów tej strefy.





Na podstawie: [www.klimadiagramme.de](http://www.klimadiagramme.de)

a) Podaj nazwy stref klimatycznych oznaczonych na mapie cyframi III i V.

III .....

V .....

b) Przyporządkuj każdemu obszarowi na mapie (1–3) typ klimatu, którego cechy przedstawia odpowiedni klimatogram (A–D).

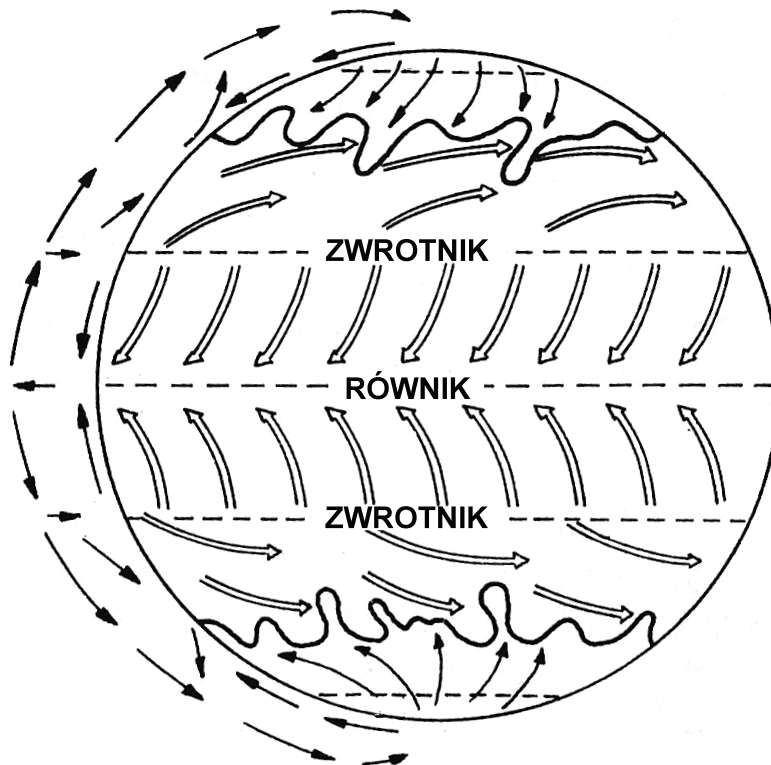
1. ....

2. ....

3. ....

**Zadanie 10. (2 pkt)**

Na rysunku przedstawiono ogólną cyrkulację powietrza na kuli ziemskiej.



Na podstawie: E. Świtalski, *Podstawy geografii fizycznej z elementami geologii*, Toruń 1994

**Na podstawie rysunku oraz własnej wiedzy wpisz obok każdego zdania literę P, jeśli zdanie jest prawdziwe, lub literę F, gdy zdanie jest fałszywe.**

Nad biegunami wskutek istnienia prądów zstępujących tworzy się strefa obniżonego ciśnienia. ....

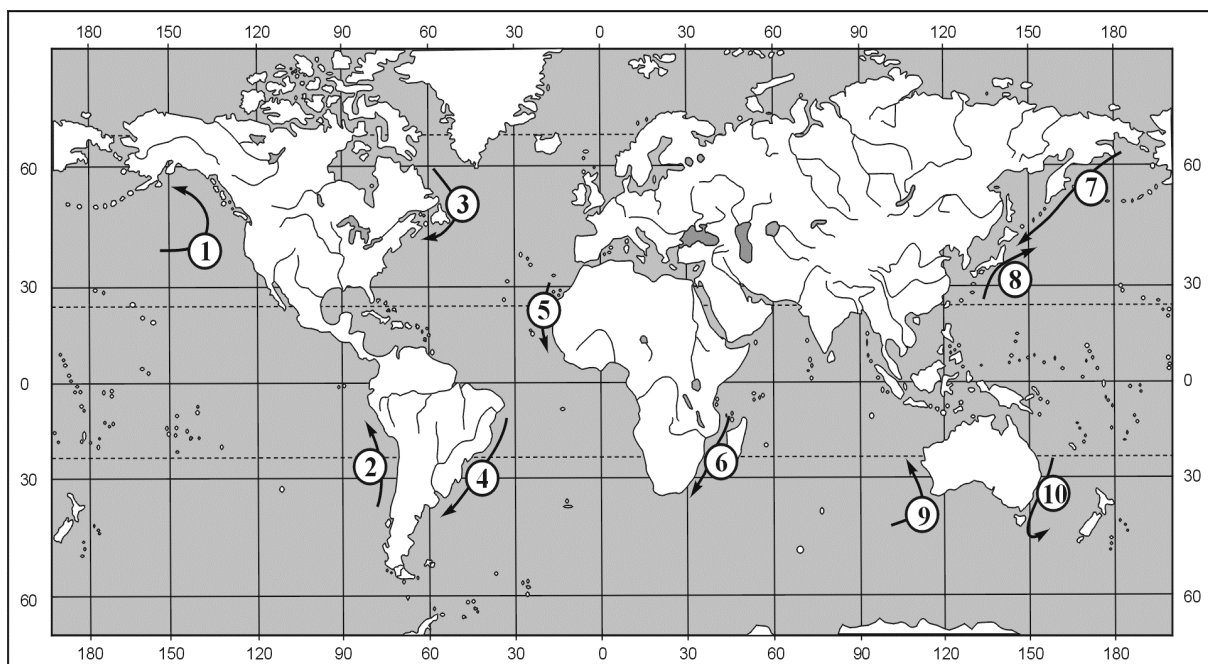
Na półkuli północnej między zwrotnikiem a równikiem przeważają stałe wiatry północno-wschodnie. ....

Odchylenie kierunku ruchu powietrza na Ziemi spowodowane jest ruchem obiegowym Ziemi. ....

Między powietrzem zwrotnikowym i arktycznym występuje powietrze polarne. ....

### Zadanie 11. (3 pkt)

Na mapie numerami 1–10 oznaczono wybrane prądy morskie.



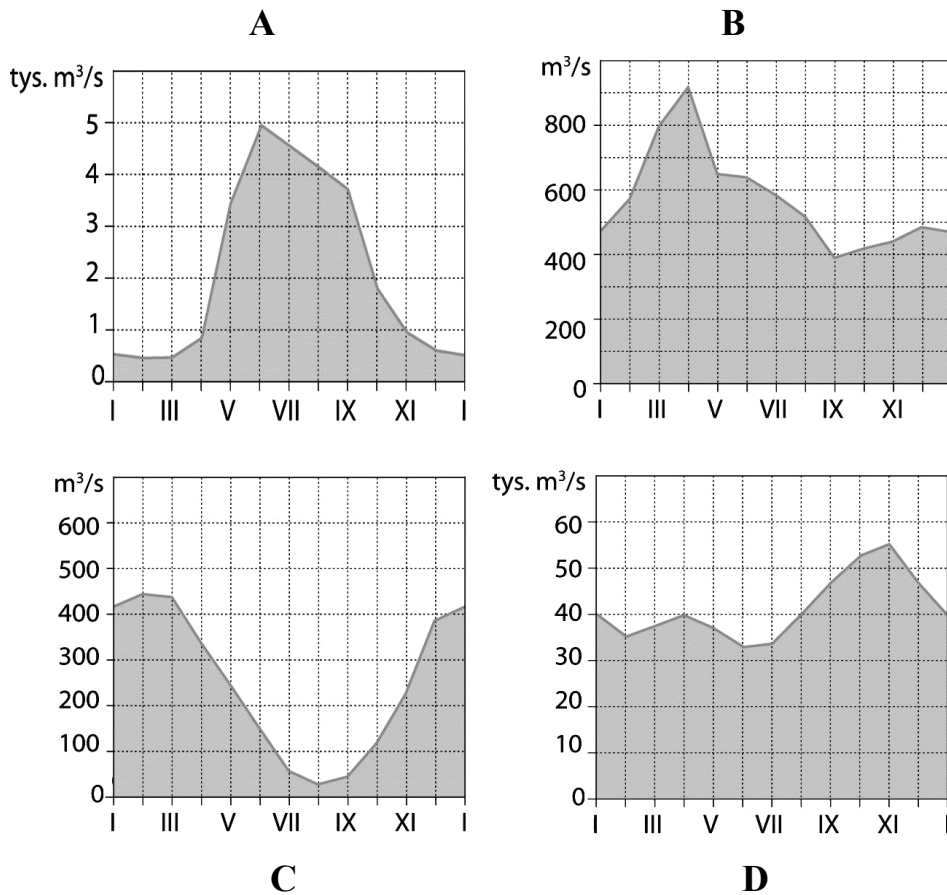
Uzupełnij tabelę, wpisując nazwę prądu, rodzaj (zimny lub ciepły) i numer, którym oznaczono go na mapie. Nazwy prądów wybierz spośród podanych.

Prądy morskie: Kuro-Siwo, Labradorski, Mozambicki, Peruwiański, Brazylijski,  
Dryf Wiatrów Zachodnich.

Wpływ prądu na klimat	Nazwa	Rodzaj (zimny lub ciepły)	Oznaczenie na mapie
Powoduje zmniejszenie opadów na wybrzeżu; przyczynił się do powstania pustyni Atakama.			
Podnosi temperaturę powietrza na wschodnich wybrzeżach Japonii.			
Powoduje, że wybrzeża tej części Afryki są cieplejsze i otrzymują znacznie więcej opadów niż wybrzeża położone na tej samej szerokości geograficznej po przeciwnej stronie kontynentu.			
Sprawia, że wybrzeża Kanady są znacznie chłodniejsze od wybrzeży Europy położonych na tej samej szerokości geograficznej.			

**Zadanie 12. (1 pkt)**

Na wykresach przedstawiono wielkości przepływów wody w ciągu roku w wybranych rzekach o ustrojach: śródziemnomorskim, lodowcowym, śnieżno-deszczowym i deszczowym równikowym.



Na podstawie: E. Czaya, *Rzeki kuli ziemskiej*, PWN, Warszawa 1987

Podaj oznaczenie literowe wykresu, na którym przedstawiono przepływy wody w ciągu roku w rzece o ustroju:

śnieżno-deszczowym .....

śródziemnomorskim .....

**Zadanie 13. (2 pkt)**

Podaj dwie informacje, istotne dla gospodarki człowieka, które można odczytać z wykresów przepływów wody w rzekach.

1. ....

.....

.....

2. ....

.....

.....



**Zadanie 14. (2 pkt)**

W tabeli podano opisy czterech rodzajów wód podziemnych.

**Wpisz do tabeli ich nazwy wybrane spośród podanych poniżej.**

Woda podziemna: artezyjska, głębinowa, gruntowa, krasowa, zaskórna.

Opis wody podziemnej	Nazwa wody podziemnej
Zalega pod warstwami nieprzepuszczalnymi o dużej miąższości, nie podlega wpływom atmosfery.	
Zalega blisko powierzchni Ziemi, jest zanieczyszczona, jej ilość zależy od wielkości opadów atmosferycznych.	
Występuje wyłącznie w szczelinach powstałych w skałach węglanowych.	
Przy nieckowatym ułożeniu warstw skalnych może samoczynnie wypływać na powierzchnię pod wpływem ciśnienia hydrostatycznego.	

**Zadanie 15. (2 pkt)**

**Uzupełnij tabelę, wpisując obok cech każdego minerału jego nazwę wybraną spośród podanych poniżej.**

Nazwy minerałów: diament, gips, kwarc, muskowit, ortoklaz.

Cechy minerału	Nazwa minerału
Uwodniony glinokrzemian występujący w postaci jasnych, cienkich płytek	
Uwodniony siarczan wapnia, o twardości 2 w skali Mohsa oraz doskonałej łupliwości	
Najpospolitszy minerał skałotwórczy, dwutlenek krzemu, o twardości 7 w skali Mohsa	
Mineralny węgiel o twardości 10 w skali Mohsa oraz regularnym układzie krystalograficznym	

**Zadanie 16. (1 pkt)****Zaznacz poprawne dokończenie zdania.**

Formami powstałymi na przedpolu topniejącego lądolodu są

- A. kem i oz.
- B. pradolina i sandr.
- C. równina moreny dennej i sandr.
- D. pradolina i rynna.

**Zadanie 17. (2 pkt)****a) Podaj dwie cechy skamieniałości przewodnich, które pozwalają na wykorzystanie ich do określania względnego wieku skał.**

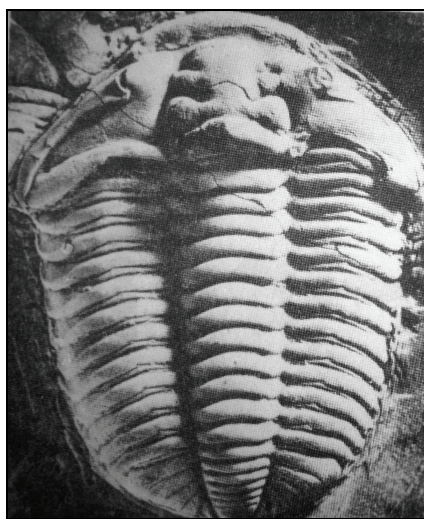
1. ....

.....

2. ....

.....

Na fotografiach przedstawiono wybrane skamieniałości przewodnie.



A



B

**b) Przyporządkuj fotografiom nazwy skamieniałości przewodnich wybrane spośród podanych.**

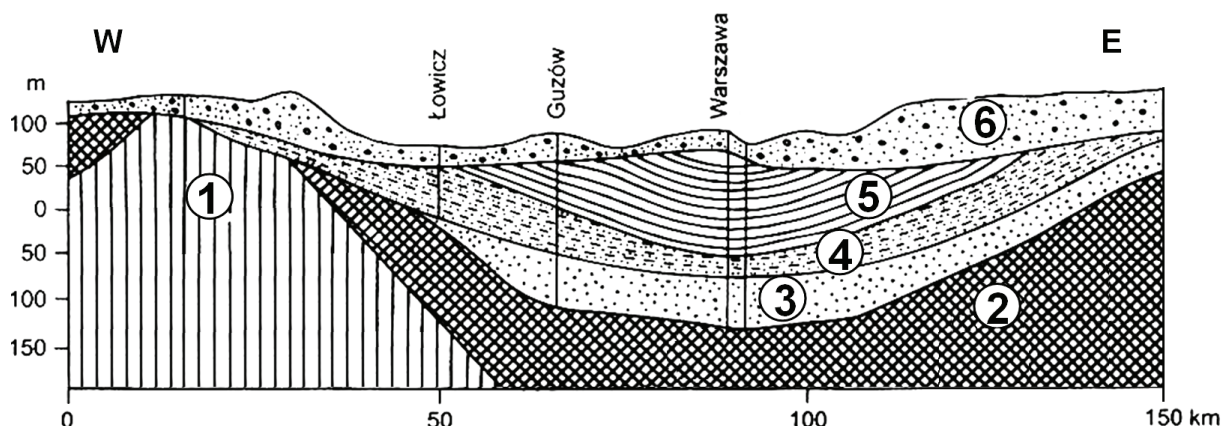
Skamieniałości przewodnie: amonit, belemnit, trylobit.

Rysunek A .....

Rysunek B .....

### Zadanie 18. (2 pkt)

Na rysunku przedstawiono przekrój geologiczny przez Kotlinę Warszawską.



- |                                      |                                      |
|--------------------------------------|--------------------------------------|
| 1 – wapień jurajskie                 | 4 – łyłł miocenne                    |
| 2 – margle nieprzepuszczalne kredowe | 5 – piaski, łyłł, gliny pliocenne    |
| 3 – piaski oligocenne                | 6 – glina, piaski, łyłł plejstocenne |

Na podstawie: W. Mizerski, *Geologia dynamiczna dla geografów*, Wyd. Naukowe PWN, Warszawa 2002

a) Na podstawie rysunku podaj dwie cechy budowy geologicznej, które umożliwiły występowanie wód artezyjnych w Kotlinie Warszawskiej.

1. ....  
.....
2. ....  
.....

b) Określ wiek względy piasków oligocennych.

- .....  
.....

### Zadanie 19. (2 pkt)

Uzupełnij zdania, wpisując właściwe określenia spośród podanych w nawiasach, tak aby informacje dotyczące zróżnicowania ludności świata były prawdziwe.

Rdzenni mieszkańcy Australii należą do odmiany (czarnej / białej) .....

Indianie Ameryki Południowej należą do tej samej odmiany co rdzenna ludność (Azji Wschodniej / Afryki Południowej) .....

Językiem urzędowym w Meksyku jest język (angielski / hiszpański) .....

Języki: niemiecki, francuski, włoski i retoromański są językami urzędowymi (Szwajcarii / Belgii) .....

Do Mekki pielgrzymują wyznawcy (buddyzmu / islamu) .....

**Zadanie 20. (2 pkt)**

Poniżej przedstawiono liczbę i strukturę ludności w Polsce w 2005 r. oraz 2030 r. według prognoz GUS.

Lata	Liczba ludności w mln			
	ogółem	w wieku przedprodukcyjnym	w wieku produkcyjnym	w wieku poprodukcyjnym
2005	38,1	7,8	24,4	5,9
2030	35,6	5,3	20,7	9,6

Przedstawione w tabeli prognozowane zmiany oznaczają szybki wzrost współczynnika obciążenia ekonomicznego, który w 2030 r. prawdopodobnie wyniesie 72 osoby niepracujące na 100 osób pracujących, przy aktualnym wskaźniku 56 osób niepracujących na 100 osób pracujących.

Według prognoz wzrośnie liczba gospodarstw domowych jednoosobowych oraz dwuosobowych, podczas gdy liczba pozostałych się zmniejszy. Obecnie dzieci nie wchodzi w skład około 23% gospodarstw domowych. Wzrasta także liczba osób niezamierzających wiązać się formalnie z kimkolwiek, podobnie jak liczba osób późno zawierających związki, w których często zapada decyzja o nieposiadaniu dzieci. Należy liczyć się z tym, że jeśli prognozy się spełnią, wystąpi wiele poważnych problemów społecznych i gospodarczych.

Na podstawie: R. Rogacki, *Geografia społeczno-gospodarcza Polski*, PWN, Warszawa 2007

**a) Wykaż, podając dwa argumenty, że zmiany demograficzne dokonujące się w Polsce, mogą stanowić zagrożenie dla rozwoju społeczno-gospodarczego kraju.**

1. ....  
.....  
.....
2. ....  
.....  
.....

**b) Zaproponuj dwa działania, które może podjąć państwo w celu zahamowania niekorzystnych trendów demograficznych.**

1. ....  
.....  
.....
2. ....  
.....  
.....

**Zadanie 21. (1 pkt)**

W tabeli przedstawiono zmiany w strukturze ludności Polski w latach 1950–2007.

Wyszczególnienie	1950	1955	1960	1965	1970	1975	1980	1985	1990	1995	2000	2007
Liczba kobiet na 100 mężczyzn	110	108	107	106	106	106	105	105	105	106	106	107

Źródło: Rocznik demograficzny, GUS, Warszawa 2008

**Podaj główną przyczynę dużego wskaźnika feminizacji w latach 50. XX w. oraz na początku XXI w.**

Lata 50. XX w.

.....

.....

Początek XXI w.

.....

.....

**Zadanie 22. (2 pkt)**

**Wpisz obok opisów okręgów przemysłowych ich nazwy wybrane spośród podanych poniżej.**

Okręgi przemysłowe: Dolina Krzemowa, Okręg Witwatersrand, Okręg Detroit-Toledo, Okręg Uralski, Zagłębie Ruhry.

Opis okręgu	Nazwa okręgu
Położony w północno-wschodniej części kraju okręg, w którym w I połowie XX w. rozwinął się przemysł samochodowy (Ford, Chrysler, General Motors). Obecnie główny ośrodek przemysłowy tego okręgu charakteryzuje się odpływem ludności i wysoką stopą bezrobocia.	
Jedna z największych technopolii na świecie, w której zlokalizowano między innymi zakłady produkujące komputery i urządzenia elektroniczne dla lotnictwa.	
Okręg, w którym po restrukturyzacji i zamknięciu większości kopalń dominuje nowoczesne hutnictwo żelaza oraz przemysł elektromaszynowy i petrochemiczny.	
Okręg, w którym są wydobywane rudy uranu, złoto, srebro, platyna, węgiel kamienny i diamenty. Rozwinęło się w nim hutnictwo żelaza i metali nieżelaznych oraz przemysł elektromaszynowy. Jest najważniejszym okręgiem przemysłowym kraju.	

**Zadanie 23. (2 pkt)**

Poniżej przedstawiono strukturę produkcji energii elektrycznej w 2004 r. w % według rodzajów elektrowni w wybranych krajach oznaczonych numerami 1–4.



Źródło: Świat w liczbach 2008/2009, WSiP, Warszawa 2009

Opisy uwarunkowań rozwoju energetyki wybranych krajów:

- A. Duże możliwości kapitałowe, dzięki którym wykorzystuje się w energetyce pierwiastki promieniotwórcze.
- B. Ze względu na brak własnych złóż surowców energetycznych większość wytwarzanej energii jest produkowana z importowanych surowców.
- C. Rzeki o dużych przepływach i znacznych spadkach mające ogromny potencjał energetyczny.
- D. Własne bogate złoża węgla kamiennego i energia wodna pozyskiwana z licznych górskich rzek.

**Wpisz do tabeli oznaczenia opisów uwarunkowań rozwoju energetyki podanych krajów oraz numery diagramów przedstawiających strukturę produkcji energii elektrycznej w tych krajach.**

Kraj	Opis (wpisz literę)	Diagram (wpisz numer)
Francja		
Brazylia		
Japonia		

**Zadanie 24. (1 pkt)**

**Uporządkuj wymienione okręgi przemysłowe Polski od najstarszego do najmłodszego według kolejności ich powstania.**

Okręgi: Centralny (COP), Koniński, Łódzki.

	Najstarszy		Najmłodszy
Okręg przemysłowy			

**Zadanie 25. (2 pkt)**

Poniższe zdania dotyczą występowania i eksploatacji surowców mineralnych w Polsce.

**Wpisz obok każdego zdania literę P, jeśli zdanie jest prawdziwe, lub literę F, gdy zdanie jest fałszywe.**

Na obszarze Niecki Nidziańskiej występują złoża gipsów. ....

W okolicach Kłodawy wydobywane są fosforyty. ....

W Zatoce Puckiej występują złoża soli magnezowo-potasowych. ....

W okolicach Strzegomia wydobywane są granity. ....

W okolicach Tarnobrzega wydobywane są bazalty. ....

**Zadanie 26. (2 pkt)**

**Podaj dwie zalety oraz dwie wady eksploatacji węgla brunatnego i/lub wykorzystania tego surowca w elektrowniach.**

Zalety:

1. ....

2. ....

Wady:

1. ....

2. ....

**Zadanie 27. (2 pkt)**

**Wpisz nazwy zbóż, których dotyczą podane poniżej opisy.**

A. Wymaga żyznych słabo przepuszczalnych gleb. Ponad 90% światowych zbiorów tego zboża pochodzi z monsunowych obszarów południowej i południowo-wschodniej Azji. Ponadto uprawy występują na Nizinie Zatokowej w Stanach Zjednoczonych, w Brazylii, w delcie Nilu i w delcie Nigru.

B. Pochodzi z Meksyku, skąd sprowadzono to zboże do Europy na początku XVI w. Największe plony uzyskuje się w warunkach ciepłego i w miarę wilgotnego klimatu o okresie wegetacji około 200 dni. Największe obszary upraw występują na Nizinach Wewnętrznych w Stanach Zjednoczonych, nad Żółtą Rzeką w Chinach i na Wyżynie Brazylijskiej.

C. Zboże to uprawiane jest niemal wyłącznie w Europie, a jego udział w światowych zbiorach zbóż wynosi zaledwie 1%. Czołowymi producentami są Rosja, Niemcy i Polska. Ma niewielkie wymagania klimatyczne i glebowe.

**Zadanie 28. (2 pkt)**

Literami A–D oznaczono opisy warunków przyrodniczych dla rozwoju rolnictwa wybranych regionów Polski.

- A. Korzystne dla sadów warunki przyrodnicze, takie jak nasłonecznienie i długość okresu wegetacyjnego na południowych stokach wzniesień o niewielkim nachyleniu.
- B. Korzystne dla rolnictwa ukształtowanie powierzchni i duży udział czarnych ziem sprzyjające wysokiemu udziałowi gruntów ornych w użytkowaniu ziemi.
- C. Najkrótszy (poza obszarem gór) okres wegetacyjny, wysoka lesistość i duży udział gleb inicjalnych.
- D. Duże zasoby użytków zielonych, znajdujących się głównie w dolinach rzek, sprzyjające wysokiemu na tle kraju udziałowi chowu bydła.

**Przyporządkuj każdemu z wymienionych regionów opis warunków przyrodniczych dla rozwoju rolnictwa wybrany spośród podanych powyżej.**

Kujawy .....

Podlasie .....

Wyżyna Kielecko-Sandomierska .....

**Zadanie 29. (1 pkt)**

W tabeli przedstawiono dane dotyczące wybranych czynników rozwoju rolnictwa w trzech krajach.

Kraj	Ludność rolnicza w % ogółu ludności	Powierzchnia użytków rolnych na 1 ciągnik (w ha)	Zużycie nawozów sztucznych na 1 ha użytków rolnych (w kg)	Średnia wielkość gospodarstw rolnych (w ha)
	3,8	15	222,1	26,6
	2,6	63	55,0	246,0
	4,2	2,2	306,6	1,2

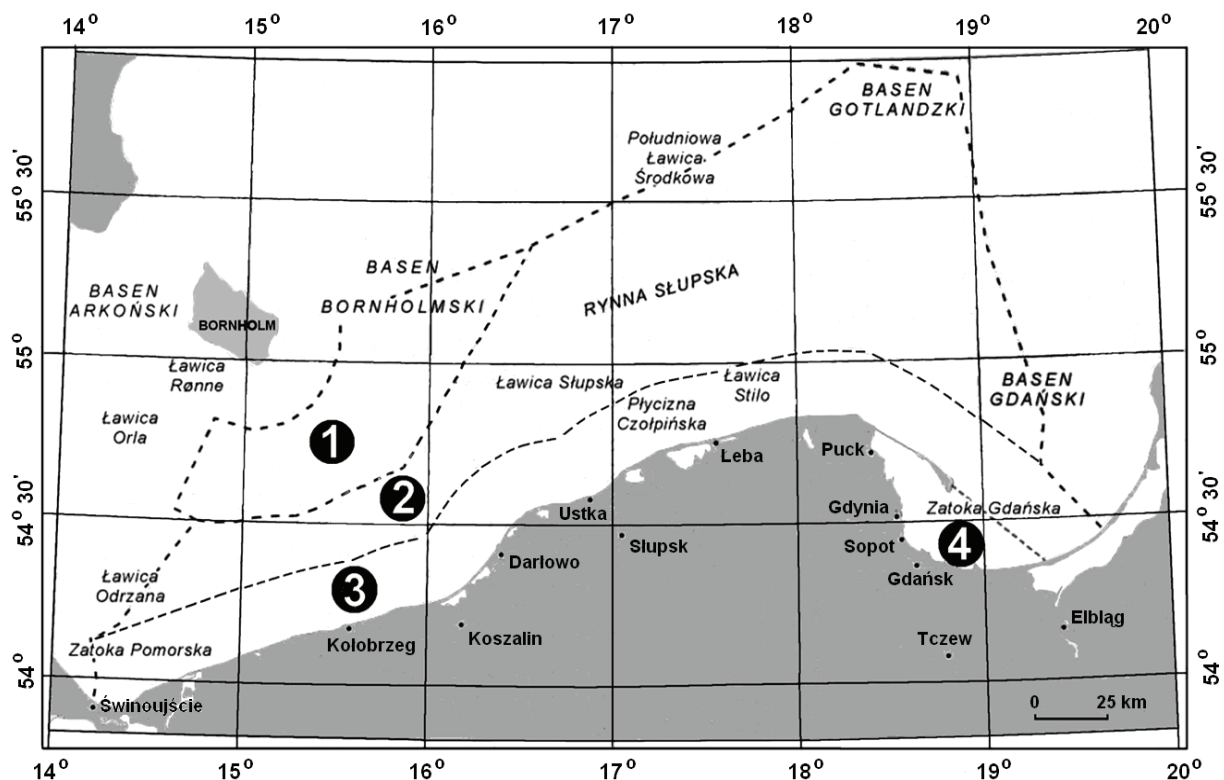
Na podstawie: *Tablice geograficzne*, Adamantan, Warszawa 2007

**Wpisz do tabeli nazwy odpowiednich krajów wybrane spośród podanych poniżej.**

Kraje: Japonia, Francja, Kanada, Rosja.



Zadania 30. i 31. wykonaj na podstawie mapy, na której przedstawiono podział wód części Bałtyku.



Na podstawie: [www.pgi.gov.pl](http://www.pgi.gov.pl)

**Zadanie 30. (1 pkt)**

Podaj numery, którymi oznaczono na mapie:

- wody wewnętrzne Polski .....
- wyłączną strefę ekonomiczną Polski .....

**Zadanie 31. (1 pkt)**

Podaj nazwy czterech państw, których terytoria przedstawione na mapie wchodzi w skład euroregionu „Bałtyk”.

.....

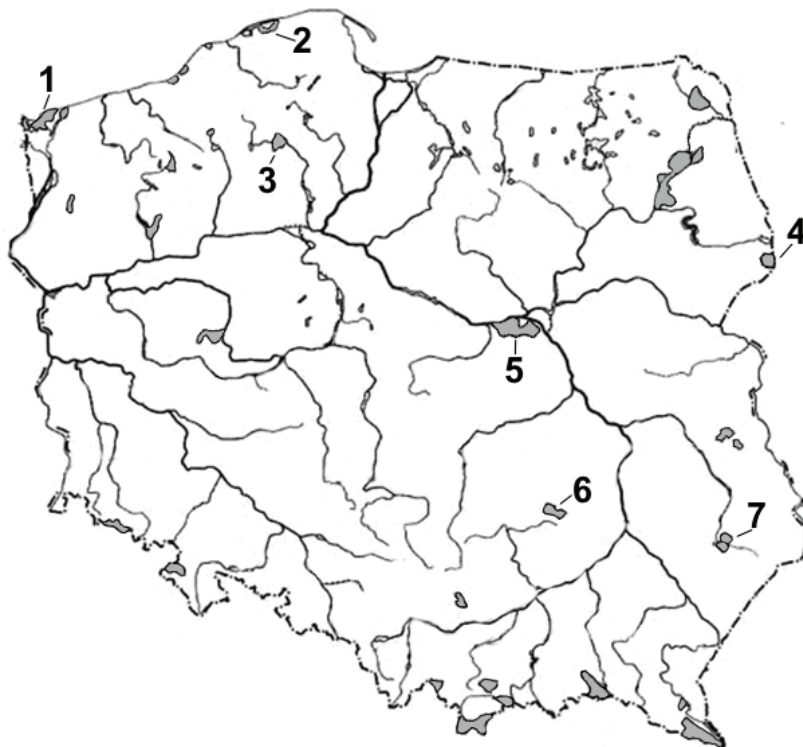
.....

.....

.....

**Zadanie 32. (2 pkt)**

Na mapie oznaczono numerami 1–7 położenie wybranych parków narodowych w Polsce.



Uzupełnij tabelę na podstawie charakterystycznych cech parków narodowych. Wpisz odpowiednio nazwę parku oraz numer, którym oznaczono na mapie jego położenie.

Charakterystyczne cechy parku narodowego	Nazwa parku narodowego	Numer na mapie
– obejmuje swoim zasięgiem fragment pierwotnego lasu niżowego – największą powierzchnię zajmują grądy		
– w krajobrazie dominują piaszczyste równiny sandrowe oraz jeziora rynnowe – występują przede wszystkim bory sosnowe		
– występują liczne wąwozy lessowe – przez park przepływa rzeka Wieprz		

**Zadanie 33. (2 pkt)**

W wielu krajach maleje odsetek powierzchni zajmowanej przez naturalne obszary podmokłe.

a) Wymień dwie korzyści, jakie odnosi człowiek, zachowując naturalne obszary podmokłe.

1. ....

.....

2. ....

.....

**b) Przedstaw dwa antropogeniczne działania negatywnie wpływające na obszary podmokle.**

1. ....

.....

2. ....

.....

**Zadanie 34. (3 pkt)**

**Wykonaj polecenia na podstawie fragmentu artykułu prasowego na temat zanieczyszczenia powietrza w Zakopanem.**

Zimą zanieczyszczenie powietrza w Zakopanem wielokrotnie przekracza dopuszczalne normy.

Ten problem w stolicy Tatr narasta od kilku lat. Ze względu na ceny wielu mieszkańców Zakopanego powraca do ogrzewania węglowego, mimo zalet stosowania oleju opałowego i możliwości podłączania budynków do geotermalnej sieci. Do tego dochodzą spaliny z rur wydechowych samochodów, które stoją w niekończących się korkach. Na widoczny gołym okiem smog duży wpływ ma też bezwietrzna pogoda. W walce z zanieczyszczeniem na nic zdają się działania miasta, które spłaca odsetki od kredytów zaciągniętych na zmianę ogrzewania na bardziej ekologiczne. Z takich prezentów korzysta garstka mieszkańców stolicy Tatr.

Na podstawie: [www.turystycznapolska.pl](http://www.turystycznapolska.pl)

**a) Na podstawie tekstu i własnej wiedzy podaj trzy możliwe społeczno-ekonomiczne skutki występowania smogu w Zakopanem w okresie zimowym.**

1. ....

.....

2. ....

.....

3. ....

.....

**b) Zaproponuj dwa działania, które mogą podejmować mieszkańcy Zakopanego w celu zmniejszenia zanieczyszczenia powietrza w swoim mieście.**

1. ....

.....

2. ....

.....

**Zadanie 35. (1 pkt)**

Uzupełnij opisy szlaków żeglugi, wpisując we właściwe miejsca nazwy kanałów.

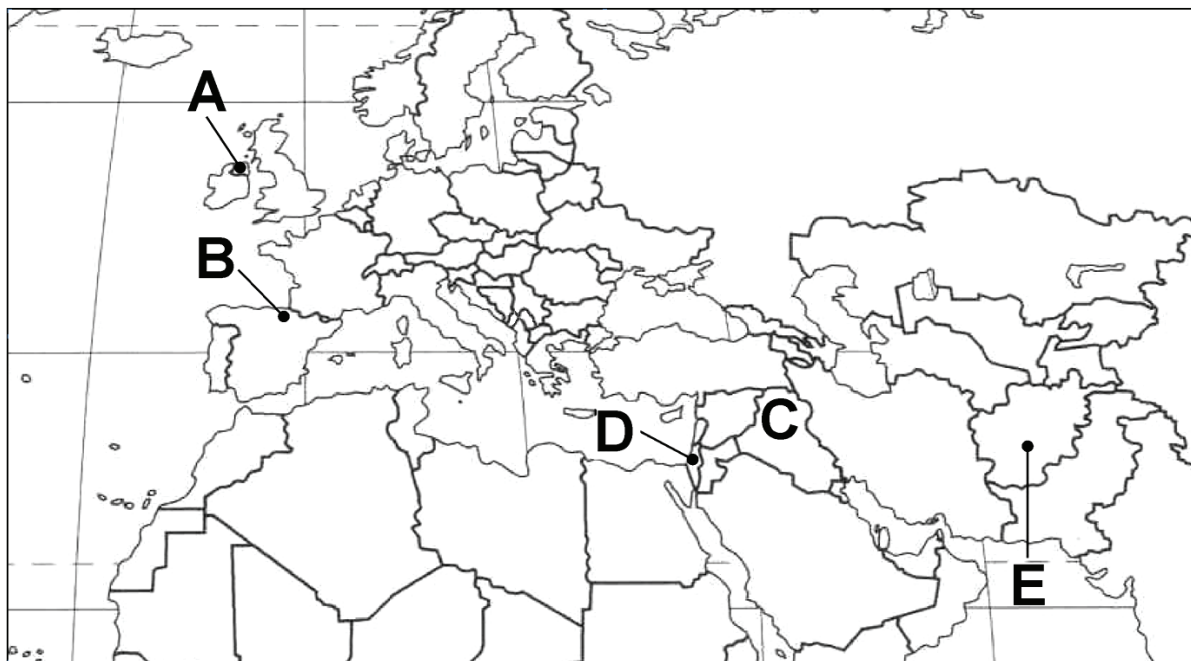
A. Morski szlak żeglugi z portów Morza Egejskiego przez położony na terenie Grecji Kanał ..... do portów nad Morzem Jońskim.

B. Szlak żeglugi ze wschodniego wybrzeża Ameryki Północnej przez Kanał ..... na Ocean Spokojny, do Australii i Azji Południowo-Wschodniej.

C. Morski szlak żeglugi z portów Morza Bałtyckiego przez położony na terenie Niemiec Kanał ..... do portów nad Morzem Północnym.

**Zadanie 36. (1 pkt)**

Na mapie literami A–E oznaczono wybrane obszary konfliktów, w których akty zbrojne są podejmowane przez organizacje terrorystyczne.



Przyporządkuj każdej z podanych organizacji terrorystycznych właściwą literę, którą oznaczono główny obszar jej działania.

ETA .....

Hamas .....

## **BRUDNOPIS**











PESEL

--	--	--	--	--	--	--	--	--	--

MGE-R1\_1P-113

WYPEŁNIA ZDAJĄCY

Miejsce na naklejkę  
z nr PESEL

WYPEŁNIA EGZAMINATOR

Suma punktów									
0	1	2	3	4	5	6	7	8	9
<input type="checkbox"/>	<input type="checkbox"/>	<input type="checkbox"/>	<input type="checkbox"/>	<input type="checkbox"/>	<input type="checkbox"/>	<input type="checkbox"/>	<input type="checkbox"/>	<input type="checkbox"/>	<input type="checkbox"/>
10	11	12	13	14	15	16	17	18	19
<input type="checkbox"/>	<input type="checkbox"/>	<input type="checkbox"/>	<input type="checkbox"/>	<input type="checkbox"/>	<input type="checkbox"/>	<input type="checkbox"/>	<input type="checkbox"/>	<input type="checkbox"/>	<input type="checkbox"/>
20	21	22	23	24	25	26	27	28	29
<input type="checkbox"/>	<input type="checkbox"/>	<input type="checkbox"/>	<input type="checkbox"/>	<input type="checkbox"/>	<input type="checkbox"/>	<input type="checkbox"/>	<input type="checkbox"/>	<input type="checkbox"/>	<input type="checkbox"/>
30	31	32	33	34	35	36	37	38	39
<input type="checkbox"/>	<input type="checkbox"/>	<input type="checkbox"/>	<input type="checkbox"/>	<input type="checkbox"/>	<input type="checkbox"/>	<input type="checkbox"/>	<input type="checkbox"/>	<input type="checkbox"/>	<input type="checkbox"/>
40	41	42	43	44	45	46	47	48	49
<input type="checkbox"/>	<input type="checkbox"/>	<input type="checkbox"/>	<input type="checkbox"/>	<input type="checkbox"/>	<input type="checkbox"/>	<input type="checkbox"/>	<input type="checkbox"/>	<input type="checkbox"/>	<input type="checkbox"/>
50	51	52	53	54	55	56	57	58	59
<input type="checkbox"/>	<input type="checkbox"/>	<input type="checkbox"/>	<input type="checkbox"/>	<input type="checkbox"/>	<input type="checkbox"/>	<input type="checkbox"/>	<input type="checkbox"/>	<input type="checkbox"/>	<input type="checkbox"/>
60									
<input type="checkbox"/>									

--	--	--	--	--	--	--	--	--

KOD EGZAMINATORA

--	--	--

KOD ZDAJĄCEGO

.....  
Czytelny podpis egzaminatora